

Ilona MIKLAS

Akademia im. Jana Długosza w Częstochowie

Wczesnośredniowieczne grodziska na Wyżynie Krakowsko-Częstochowskiej. Zarys problematyki

Charakterystyka geologiczno-geograficzna Wyżyny Krakowsko-Częstochowskiej

Wyżynę Krakowsko-Częstochowską stanowi pas ziemi będącej częścią Wyżyny Małopolskiej. Obszar ten liczy około 40 km szerokości w okolicach Krakowa do kilkunastu kilometrów koło Częstochowy¹.

Wyżyna Częstochowska (jedna z części Wyżyny Krakowsko-Częstochowskiej) to obniżający się ku północy garb, rozciągający się od dolin Przemszy i Szreniawy na południu aż po przełom Warty pod Częstochową². Tereny te można podzielić na kilka mikroregionów:

- Wyżyna Mirowsko-Olsztyńska z mogotami, na których znajduje się najwięcej zamków i strażnic (Olsztyn, Mirów, Bobolice, Ogródzieniec).
- Równina Janowska z pojedynczymi pagórkami wapiennymi (Janów, Złoty Potok).
- Obniżenie Pradeł zamknięte od wschodu Progiem Lelowskim.
- Wyżyna Ryczowska oddzielona od Wyżyny Mirowsko-Olsztyńskiej doliną Białej.
- Brama Wolbromska, którą stanowi poprzeczne obniżenie z przepływającą przez nią Białą Przemszą³.

Wzgórza jurajskie są nader różnorodne. Dominują zalesione, z licznymi skałkami, pasma wzgórz o wysokości nawet przekraczającej 100 m. Doliny ju-

¹ M. Antoniewicz, *Zamki na Wyżynie Krakowsko-Częstochowskiej. Geneza – funkcje – konteksty*, Kielce 1998, s. 73–74.

² S. Michalik, *Wyżyna Krakowsko-Wieluńska*, Warszawa 1974, s. 31.

³ J. Kondracki, *Geografia regionalna Polski*, Warszawa 2011, s. 20.

rajskie natomiast charakteryzują się m.in. łagodnymi formami rzeźby. To przede wszystkim tereny bezwodne, gdzie woda pojawia się sporadycznie. Najbardziej ciekawy jest odcinek doliny Warty pod Częstochową, gdzie rzeka wcięła się meandrami w Wyżynę oraz dolina Wiercicy koło Złotego Potoku.

Najstarsze skały Jury pochodzą z okresu dewońskiego, ale główna część tworów geologicznych pochodzi z okresu jurajskiego ery mezozoicznej (stąd nazwa obszaru). Utwory mezozoiczne mają kąt nachylenia do 30°. Spowodowane jest to miejscowymi deformacjami grawitacyjnymi⁴. Ponieważ w tym czasie skały wapienne powstały z resztek organicznych, dlatego też na Wyżynie mamy do czynienia z licznymi pozostałościami prehistorycznych roślin i zwierząt: odciskami belemnitów, jeżowców, małży, amonitów i gąbek. Szczególnie duże znaczenie miały właśnie gąbki, które tworzyły spore rafy podwodne, dające charakterystyczne wapienie odporne na wietrzenie⁵. Wielu naukowców uważa, że wzgórze koło Olsztyna powstały właśnie z tych stworzeń.

Najbardziej charakterystyczne dla Jury są ostańce. Powstawały w warunkach ciepłego i wilgotnego klimatu kredy i trzeciorzędu. Rozrastające się leje krasowe tworzyły polia i obniżenia, pomiędzy którymi wznosiły się mogoty (kopiaste pagórki zbudowane z wapieni skalnych). Mogoty ulegały niszczeniu bocznemu tworząc dzisiejsze formy geologiczne. Natomiast doliny Jury najczęściej przybierają formę jarów krasowych. Ich powstanie datowane jest na okres plejstoceenu i początki czwartorzędu. Tutaj do najbardziej charakterystycznych zaliczyć należy tzw. bramy skalne.

Właśnie to zróżnicowane ukształtowanie terenu Wyżyny Krakowsko-Częstochowskiej w historii niejednokrotnie było doceniane ze względu na swoje walory obronne. Proces budowy systemu fortyfikacji trwał tu już od czasów najdawniejszych aż po wczesne średniowiecze. Wówczas to na szczytach niedostępnych skalnych ostańców powstawały liczne drewniane grodziska, będące namiastką powstałego w średniowieczu systemu obrony zachodniej granicy Polski.

Grody i grodziska wczesnośredniowieczne – definicja

Na terenie dzisiejszej Polski grody budowane były w dwóch okresach: w późnej epoce brązu i wczesnej epoce żelaza (czasy kultury łużyckiej i kultury pomorskiej) oraz w okresie wczesnego średniowiecza (od VII–VIII w. n.e.).

Grody, które pojawiły się w VI–VIII wieku, były początkiem zmian, jakie zaczęły zachodzić w organizacji plemion słowiańskich zamieszkujących ziemie polskie. Obecnie wiemy, że związki plemienne tych czasów posiadały przeważnie charakter lokalny. Pomiędzy X a XII wiekiem grody, w zależności od peł-

⁴ E. Stupnicka, *Geologia regionalna Polski*, Warszawa 1997, s. 40.

⁵ S. Michalik, op. cit., s. 11.

nionej funkcji, wykształciły nowe typy – choćby w postaci grodów kasztelańskich i grodów obronnych. W XIV wieku ostatecznie przekształciły się w zamki⁶.

Według danych w Polsce zachowało się około 1500 grodzisk. Wyróżniają się w terenie w formie widocznego do dziś obrysu wałów lub fosy, albo nasypu w postaci stożka. W większości są wyłączone spod użytku rolnego lub ich powierzchnia jest zalesiona. Pomimo iż wszystkie poddane są ochronie prawnej na mocy wpisu do rejestru zabytków, wiele niszczonych jest systematyczną orką, wybieraniem piasku lub rozkopywanych przez tzw. poszukiwaczy skarbów posługujących się wykrywaczami metali⁷.

Według Karola Potkańskiego gród należy łączyć z organizacją rodową. Autor uważa, że gród był punktem zbornym rodu, miejscem kultu i wieców, a w czasie wojny – schronienia i obrony⁸.

Problematykę dotyczącą grodów, ich funkcji i podziału najobszerniej przedstawił Władysław Kowalenko w pracy *Grody i osadnictwo grodowe Wielkopolski wczesnohistorycznej (od VII do XII w.)* z 1938 roku. Wskazuje on, że głównymi elementami obronnymi grodów są wały i fosy. Zachowały się one w terenie do dziś, zniszczały natomiast części nietrwałe, takie jak palisady czy parkany. Biorąc pod uwagę kryterium topograficzne, badacz wyróżnił następujące typy grodzisk:

- pierścieniowate,
- podkowiaste,
- cypłowe z wałem poprzecznym,
- stożkowate⁹.

Witold Hensel natomiast określił gród jako miejsce „sztuczne w celach obronnych zagrodzone. Stąd pojęcie to obejmuje zarówno ściśle wojskowe czy schroniskowe urządzenie obronne, jak też wieś, miasto czy ośrodek administracyjny przystosowany do obrony”¹⁰. Na bazie przytoczonej definicji, podzielił on grody na:

- grody osiedla wspólnot rodowo-patriarchalnych,
- grody – osiedla wspólnot terytorialnych,

⁶ M. Miśkiewicz, *Europa wczesnego średniowiecza V–XIII wiek*, Warszawa 2008, s. 141–144.

⁷ Podstawowym aktem prawnym regulującym zasady ochrony zabytków i sprawowania nad nimi opieki jest ustawa z dnia 23 lipca 2003 r. o ochronie zabytków i opiece nad zabytkami (Dz.U. z 2003 r., nr 162, poz. 1568 z późn. zm.) wraz z rozporządzeniami. Dla zabytków znajdujących się na terenie województwa rejestr zabytków prowadzi wojewódzki konserwator zabytków. Wpisuje się do niego zabytek nieruchomy na podstawie decyzji wydanej przez wojewódzkiego konserwatora zabytków z urzędu bądź na wniosek właściciela zabytku nieruchomego lub użytkownika wieczystego gruntu, na którym znajduje się zabytek nieruchomy. Do rejestru może być również wpisane otoczenie zabytku wpisanego do rejestru, a także jego nazwa geograficzna, historyczna lub tradycyjna. Wpisanie zabytku do rejestru musi się znaleźć także się w księdze wieczystej danej nieruchomości (art. 9 i 10 ustawy).

⁸ K. Potkański, *Pisma pośmiertne*, oprac. F. Bujak, Poznań 2004, s. 266.

⁹ W. Kowalenko, *Grody i osadnictwo grodowe Wielkopolski wczesnohistorycznej (od VII do XII w.)*, Poznań 1938, s. 34–49.

¹⁰ W. Hensel, *Wstęp do studiów nad osadnictwem Wielkopolski wczesnohistorycznej*, Poznań 1948, s. 16.

- grody schronieniowe,
- grody o znaczeniu administracyjnym i kultowym,
- grody stanowiące załączki miast,
- grody – zamki feudalów,
- grody – twierdze pograniczne¹¹.

Hensel uważał, że trzy pierwsze typy wykształciły się u Słowian w okresie wczesnośredniowiecznym. Powołuje się tu na dokument zwany Geografem Bawarskim. Źródło to podaje bowiem ilość tzw. *civitates* (prawdopodobnie grodów) przynależnych konkretnym plemionom słowiańskim¹².

Późniejsza ewolucja grodowa była wynikiem zmian technicznych i społecznych, czyli przejścia od systemu rodowego do feudalnego¹³.

Wśród grodzisk specyficznym rodzajem są gródki stożkowate. Te ostatnie to niewielkie kopce, na których lokowane były warowne wieże mieszkalne. Typ ten pojawia się w XI wieku, ale rozkwit tych budowli następuje w XIII wieku. To na ogół ośrodki o charakterze wojskowym, ewentualnie administracyjnym¹⁴. Podstawowym ich elementem była wieża, tzw. stołp.

Nad terminem gród zastanawiał się Zbigniew Gołąb, wybitny językoznawca, filolog i sławista. Stworzył własną definicję:

[...] Jest więc rzeczą prawdopodobną, że jakieś kentumowe¹⁵ plemię zostało wchłonięte przez satemowy trzon wczesnych Prasłowian, przesuujących się zapewne ze wschodu. Jak wskazują znaczenia powyższych wyrazów, to kentumowe plemię żyło z hodowli bydła i rolnictwa, mieszkało w zabezpieczonych umocnieniach osadach (gorďъ) o rozwiniętej drewnianej architekturze¹⁶.

Z kolei Jan Szymczak w swojej publikacji *Grody w Polsce środkowej i zachodniej w okresie rozbitcia dzielnicowego* z 1980 roku wśród grodów wyróżnia *castrum*, czyli miejsce o założeniu obronnym i funkcji wojskowej, oraz *castellum* (funkcja polityczno-administracyjna) wraz z podgrodziami o charakterze miejskim, tzw. *civitas*. Zwraca tu uwagę na dwa inne określenia dworów możnowładztwa świeckiego (*fortalicium*) i duchownego (*curia*)¹⁷.

¹¹ Idem, *Słowiańszczyzna wczesnośredniowieczna. Zarys kultury materialnej*, Warszawa 1965, s. 365.

¹² H. Łowmiański, *O pochodzeniu Geografa Bawarskiego*, „Roczniki Historyczne”, t. 20 (1951–1952, wyd. 1955), s. 9–15.

¹³ W. Hensel, *Słowiańszczyzna...*, s. 366.

¹⁴ Idem, *Osadnictwo i budownictwo prapolskie*, Warszawa 1947, s. 5.

¹⁵ Grupa *kentum* to języki indoeuropejskie, w których spółgłoska k nie przeszła w spółgłoskę szczelinową ś/s. Do tej grupy należą języki romańskie i germańskie. Natomiast grupa *satum* również należy do grupy języków indoeuropejskich, ale w nich miękkie [k] zamieniło się w [s], niekiedy też w [ç] (sanskryt) lub [ʃ] (bałtyckie). Są to języki słowiańskie, bałtyckie, indoirańskie, język ormiański i albański. Patrz: *Języki indoeuropejskie*, t. 1, red. L. Bednarczuk, Warszawa 1986, s. 469–504.

¹⁶ Z. Gołąb, *O pochodzeniu Słowian w świetle faktów językowych*, Kraków 2009, s. 77–83.

¹⁷ J. Szymczak, *Grody w Polsce środkowej i zachodniej w okresie rozbitcia dzielnicowego*, „Acta Universitatis Lodzianensis, Zeszyty Naukowe Uniwersytetu Łódzkiego, Folia Historica”, seria I, 1980, nr 70, s. 4–5.

Szymczak wyjaśnił również, czym jest grodzisko. Według niego to miejsce po grodzie, który utracił swoje znaczenie¹⁸. Zatem jest to pewien zbiór elementów architektoniczno-budowlanych uchwytnych w terenie, a datowany na czasy historyczne.

Dziś pojęcie „grodzisko” zgodnie z powyższą definicją oznacza grody stare i zniszczone. Pozostałości po takich obiektach można odnaleźć choćby w nazewnictwie miejsc. Janina Kamińska w publikacji *Grody wczesnośredniowieczne ziem Polski środkowej na tle osadnictwa z 1953 roku* podaje kilka takich przykładów. Według autorki pozostałości zabytkowe po grodach można odnaleźć między innymi w:

- Grodzisku – osadzie pod Wieluniem (woj. łódzkie) – grodzisko pierścieniowate, datowane na kulturę łużycką,
- Grodzisku – osiedlu przy Wilamowie (woj. łódzkie) – grodzisko pierścieniowate z okresu wczesnośredniowiecznego,
- Grodzisku – wsi nad Prosną (woj. wielkopolskie) – grodzisko o nieregularnym kształcie (brak datowania),
- Grodzisku – folwarku nad Mrogą (woj. łódzkie) – gródek stożkowaty datowany na późne średniowiecze.

Nazwy mogą również wskazywać na istnienie grodów, choć już po nich nie zostało. Istnieje zatem Grodzisko – wieś nad Pilicą, czy Grodzisko – wieś nad Nerem¹⁹.

Nieliczne badania archeologiczne prowadzone na obszarze Jury nie przyniosły wielu informacji dotyczących historii i zasięgu osadnictwa. Ogólna liczba stanowisk osadniczych wynosi około 2250 (osady, obozowiska, punkty osadnicze); 34 to zabytki o zabudowie obronnej – grodziska, gródki, zamki, strażnice, twierdze²⁰. Warto tu wspomnieć o dwóch cmentarzyskach – kurhanach wczesnośredniowiecznych na górze Birów i pochówkach szkieletowych w miejscowości Dąbrowa Zielona.

W przypadku obiektów obronnych na Jurze Krakowsko-Częstochowskiej mamy do czynienia z dwoma rodzajami:

- grody w swej pierwotnej postaci,
- w pełni wykształcone zamki obronne.

Do grodów wczesnośredniowiecznych zaliczyć możemy: Słupsko k. Kostkowic, górę Birów, Złoty Potok czy Gąszczyk. Funkcjonowały one między VIII a X wiekiem.

¹⁸ J. Szymczak, op. cit., s. 6.

¹⁹ J. Kamińska, *Grody wczesnośredniowieczne ziem Polskich na tle osadnictwa*, „Acta Archeologica Universitatis Lodzensis”, Łódź 1953, s. 17.

²⁰ J. Koj, *Zasoby archeologiczne dóbr kultury w regionie częstochowskim*, „Ziemia Częstochowska” 2009, t. 36, s. 9–24.

Grodziska obronne na Wyżynie Częstochowskiej – przykłady*

Słupsko k. Kostkowic

Grodzisko znajdowało się na północnym stoku góry Słupsko w pobliżu Kostkowic, pomiędzy dwiema naturalnymi, skalnymi bramami. Od północy oparte o skalne urwisko. Od południa chronił je podwójny pierścień wałów, pomiędzy którymi znajdowała się fosa. Datowane na XI wiek²¹.

Góra Birów

Stanowisko wielokulturowe. Znalezione tu zabytki pochodzą już ze schyłku neolitu, początku epoki brązu, kultury łużyckiej, okresu późnorzymskiego (II/III–IV w.), wczesnego średniowiecza (IX–X w.) i średniowiecza pełnego (XIII–XIV w.).

Gród wczesnośredniowieczny zaliczany jest do typu skalno-wyżynnego. Ulokowany na szczycie wzgórza, otoczony skalnymi ostańcami. Majdan odgrodzony wałami odcinkowymi, zbudowanymi w konstrukcji kamiennieo-drewnianoziemnej.

Po północno-zachodniej stronie zastosowano mur kamienny na zaprawie wapienno-piaskowej. Majdan grodu znajdował się od południa stoku, wejście prowadziło pod górę pomiędzy progami skalnymi, uzupełnionymi fragmentami wałów. Chronologia wczesnośredniowieczna obejmuje IX–X wiek²².

Złoty Potok (ryc. 5)

Gród usytuowany nad doliną Wiercicy, na szczycie dość wysokiego wzgórza. Zaliczany do grodzisk podkowiastych typu skalno-wyżynnego, z trzema podgrodziami chronionymi przez podwójne, a miejscami potrójne obwałowania. Obwałowania zbudowane były z drewna i dużych kamieni wapiennych, prawdopodobnie w konstrukcji przekładkowej, okryte płaszczem z glinki lessowej.

Po wschodniej stronie gródka znajdowało się pierwsze podgrodzie, oddzielone podwójną linią wałów, drugie po stronie zachodniej. Wszystkie te zabezpieczenia zbiegają się z wałem otaczającym gród od strony ostańca, tworząc

* Więcej wiadomości dotyczących osadnictwa na obszarze Jury Krakowsko-Częstochowskiej na stronie internetowej www.it-jura.pl [dostęp: 12.02.2017].

²¹ J. Koj, *Ziemia powiatu częstochowskiego we wczesnym średniowieczu. Zarys problematyki*, „Ziemia Częstochowska” 2000, t. 27, s. 21.

²² B. Muzolf, *Badania na wielokulturowym stanowisku na Górze Birów w Podzamczu, województwo katowickie w 1991*, [w:] *Badania archeologiczne na Górnym Śląsku i Zagłębiu Dąbrowskim w latach 1991–1992*, red. E. Tomczak, Katowice 1994, s. 86–93; B. Muzolf, *Badania wielokulturowego stanowiska na Górze Birów w Podzamczu, województwo katowickie*, [w:] *Badania archeologiczne na Górnym Śląsku i ziemiach pogranicznych w 1994 roku*, red. E. Tomczak, Katowice 1997, s. 119–131.

w ten sposób podwójny pas wałów od strony północnej i potrójny od strony południowej. Dodatkowo od północy, poniżej pierwszego podgrodzia, rozciąga się teren dodatkowego, w kształcie półelipsy, podgrodzia z niskim wałem.

Grodzisko ogółem zajmowało około 17 800 m². Bramy nie były usytuowane równolegle, co dawało dodatkową formę zabezpieczenia. Napastnik w poszukiwaniu kolejnych bram narażony był na ostrzał ze strony broniących. Grodzisko datowane jest na dwie fazy:

- VIII/IX–X wiek,
- X–XI wiek²³.

Gąszczyk (ryc. 6–8)

Badania prowadzone pod koniec lat 50. w północno-wschodniej części zalesionego wzgórza, w zakolu Warty, wskazały na istnienie grodziska wyżynnego typu podkowiastego, otoczonego podwójną linią wałów i fos.

Gród kształtem przypomina nieregularny czworobok i był naturalnie zabezpieczony przez strome stoki opadające ku mokradłom. Majdan otoczono podwójną linią wałów zbudowanych z glinki lessowej i kamieni. W trakcie prowadzonych prac badawczych zauważono pogłębienie w ich części wschodniej.

Zewnętrzna fosę połączono z głębokimi jarami, które oddzielały grodzisko od wzniesienia. Przypuszcza się, że początkowo istniała jedna linia obwałowań, które we wczesnym średniowieczu zostały nadbudowane do wysokości około 1,60 m i poszerzone do 7,50 m w kierunku majdanu. Również w tym okresie dobudowano wał zewnętrzny i fosę. Wał wewnętrzny posiadał po stronie zewnętrznej tzw. suchy mur.

Początki grodziska Gąszczyk datowane są na okres kultury łużyckiej, następny, a zarazem końcowy, okres zasiedlenia to dwa etapy wczesnego średniowiecza:

- VII–IX wiek,
- X–XI wiek²⁴.

Analiza

Z badań archeologicznych i analiz zapisków historycznych można otrzymać sporo wiadomości dotyczących budowy i lokalizacji grodów przed- czy wczesnopiastowskich.

²³ W. Błaszczyk, *Wyniki badań wykopaliskowych na grodzisku w Złotym Potoku pow. Częstochowa*, [w:] *Badania archeologiczne na Górnym Śląsku w 1966 roku*, red. R. Jamka, Katowice 1969, s. 83–86; oraz A. Krauss, *Złoty Potok, pow. Częstochowa*, „Silesia Antiqua” 1962, t. 4, s. 319.

²⁴ M. Kosiński, M. Wieczorek-Szmal, G. Bielińska, *Sprawozdanie z ratowniczych badań wykopaliskowych na grodzisku Gąszczyk w Mstowie – Podlesiu, województwo śląskie*, [w:] *Badania archeologiczne na Górnym Śląsku i ziemiach pogranicznych w latach 2009–2010*, red. E. Tomczak, Katowice 2012, s. 36–41.

Zatem jeśli Ibrahīm ibn Jakub pisze:

[...] Słowianie tak budują część swoich grodów. Udają się na łąki obfitujące w wodę i zarośla, poczem kreślą linię kolistą lub czworoboczną w miarę tego, jaki chcą mieć kształt grodu i obszar jego powierzchni, kopią dookoła rów i piętrzą wykopaną ziemię, wzmocniwszy ją deskami i drewnami na podobieństwo szańców, aż taki wał osiągnie wymiar, jakiego pragną. I odmierzają w nim bramę, z której strony pragną ją mieć, a chodzi się do niej po moście z drewna [...]²⁵

to można przyjąć, iż wcześniejsze założenia budowlano-architektoniczne wytyczane mogły być w sposób opisany przez kronikarza. Cyple i wysepki oblانة wodami rzek lub jezior (stąd częste do dziś nazwy Ostrów Tumski, Ostrówek, Na Piaskach), mokradła i bagna stanowiły podstawowy system obronny. Pomimo iż budowa na takich terenach nie należała do łatwych – grunt trzeba było należycie przygotować, by móc na nim wznosić odpowiednie konstrukcje – to właśnie na wysepkach jezior, w rozwidleniu rzek czy na bagnach zakładano osady warowne. Można tu wymienić przykładowo grodzisko w Śmiczu (woj. opolskie) położone w północnej części cypla, w widłach podmokłych dolin potoku Pleśnica²⁶; pochodzące z przełomu epoki brązu i wczesnego żelaza Łubowice (woj. śląskie) zlokalizowane na rozległym cyplu, od wschodu opadającym 25-metrową skarpą do doliny zalewowej rzeki, od południa zaś i południowego zachodu wydźwignioną dolinką niewielkiego ciek (w starożytności zabagnioną), przechodzącą ku północy w głęboki jar²⁷; czy Kąty (woj. łódzkie), gdzie grodzisko leży na bagnistych łąkach, nad brzegiem małej rzeczki, która odgradza je od wyższego brzegu doliny, datowane na okres wczesnego średniowiecza²⁸.

Miejsca lokacji to powielenie form wypracowanych i wykorzystywanych już w czasach kultury łużyckiej. Podstawę systemu obronny stanowiły wały zbudowane w konstrukcji drewnianej lub kamiennej. Wybór zależał od materiału, którym w danym miejscu dysponowała ludność. Z biegiem czasu najbardziej rozpowszechnionym zabezpieczeniem stał się wał drewniano-ziemny typu izbicowego lub skrzyniowego²⁹. Budowano go, układając najczęściej dębowe belki na tzw. wiązanie na zrąb albo inaczej na wieniec (nacięcia na końcach belek, w miejscach skrzyżowania nadawały trwałość konstrukcji). Układając belki wzdłuż i w poprzek, tworzone nawet kilka rzędów prostokątnych skrzyń (izbic), wypełnianych następnie ziemią, żwirem lub kamieniami³⁰.

²⁵ *Relacja Ibrahima ibn Jakuba z podróży do krajów słowiańskich w przekazie Al-Bekriego*, tłum. T. Kowalski, „Monumenta Poloniae Historica” 1946, t. 2, s. 50.

²⁶ M. Parczewski, *Prace wykopaliskowe na wczesnośredniowiecznym grodzisku w Śmiczu*, „Sprawozdania Archeologiczne” 1977, t. 29, s. 159–175.

²⁷ J. Chochorowski, *Badania wykopaliskowe założenia obronnych grodziska w Łubowicach, woj. Katowice*, „Sprawozdania Archeologiczne” 1977, t. 79, s. 107–121.

²⁸ J. Żurek, *Pradzieje Ziemi Wieluńskiej*, Wieluń 1936, s. 95.

²⁹ A. Żaki, *Archeologia Małopolski wczesnośredniowiecznej*, Wrocław 1974, s. 55–59.

³⁰ A. Piskadło, *Grody, zamki, fortece. Budownictwo i architektura obronna do schyłku średniowiecza*, Warszawa 1977, s. 35.

W okresie wczesnośredniowiecznym na obszarze Jury mamy do czynienia z prostymi założeniami obronnymi. W większości przypadków wały budowano z kamieni, ziemi i glinki lessowej. Licowanie wału płaszczem kamiennym lub gliniano-kamiennym z obu stron lub ze strony zewnętrznej przeważało w okresie między VII a X wiekiem. Podobne założenia obronne możemy odnaleźć na terenie Wielkopolski, Dolnego Śląska, na Mazowszu czy Pomorzu, jednak datowanie wskazuje tu na koniec wieku X.

Na grodzisku w Gąszczyku obserwujemy właśnie tę technikę budowlaną. Tamtejszy wewnętrzny wał ziemny w najwcześniejszym okresie miał podstawę oblicowaną kamieniem wapiennym. W przypadku grodziska w Złotym Potoku mamy do czynienia z wałem pokrytym płaszczem z glinki lessowej.

Oba powyższe grodziska zaliczane są do typu podkowiastego. Grody takie zakładano tam, gdzie były gorsze warunki naturalne. Wówczas system obronny nabierał większego znaczenia³¹. Powstaje pytanie, jakie znaczenie miało założenie grodu w takim właśnie miejscu, gdzie brak naturalnych systemów obronnych.

Cechą łączącą Gąszczyk i Złoty Potok są podwójne umocnienia obronne. Wygląda na to, że sama „naturalna” lokalizacja nie wystarczała. Podobne założenia obronne odnajdziemy w Krzesku-Królowej Niwie (woj. mazowieckie) i Niewiadomej (woj. mazowieckie). W obu przypadkach datowanie ceramiki wskazuje na VIII – X wiek³². Obiekty te położone są w dolinach rzecznych pośród łąk (Krzesk) lub na lekko wyniesionej krawędzi doliny (Niewiadoma).

Osadnictwo wczesnośredniowieczne było nader zróżnicowane. Obok małych grodów, położonych na rubieżach świata słowiańskiego, funkcjonowały osady obronne zajmujące kilkadziesiąt hektarów. Grody małopolskie, takie jak Stradów (woj. świętokrzyskie) czy Chodlik (woj. lubelskie), obejmują obszar nawet paru dziesiątków hektarów (ryc. 4). Zarówno gród w Chodliku nieopodal Opola Lubelskiego, jak też gród stradowski – to typowe ośrodki lokalnego osadnictwa, położone z dala od ważnych szlaków komunikacyjnych i strategicznych przepraw, przy których lokowane będą późniejsze grody kasztelańskie.

Gród w Chodliku, położony na trudno dostępnych moczarowatych łąkach, otoczony był trzema liniami wałów. Między wałami wzniesione zostały drewniane zabudowania mieszkańców. Sam środek grodu stanowił wielki, prawie pusty majdan o paruset metrach średnicy. Nieopodal grodu znajdowały się rozległe osady otwarte. Być może, pusty majdan zaludniał się w okresie niebezpieczeństwa. Znajdowali tu zapewne schronienie mieszkańcy podgrodzia i innych, nieznanymi jeszcze bliżej osad wchodzących w skład terytorium plemiennego grodu w Chodliku³³ (ryc. 3).

³¹ A. Żaki, op. cit., s. 38.

³² I. Górńska, et al., *Grodziska Mazowsza i Podlasia*, Wrocław 1976, s. 44–75.

³³ M. Gajewska, *Grodzisko z IX wieku w Chodliku pow. Puławy*, „Archeologia Polski” 1959, t. 3, z. 2, s. 28–35.

Trudno bliżej określić zaludnienie dużych ośrodków grodowych w Małopolsce VII–IX w. Pewne jest jedno: grody typu Chodlik czy Stradów tworzyły wraz z otaczającymi je podgrodziami znaczne skupiska ludności, liczące wiele setek, a może i tysiące mieszkańców.

W krajobrazie Jury sporym grodziskiem jest Złoty Potok. Być może, był do gród, o jakimś charakterze ponadlokalnym, a ze względu na wielkość pełnił funkcję administracyjną i był ośrodkiem, w którym chroniła się okoliczna ludność.

Na podstawie rozmieszczenia chat na grodzisku w Tuligach (woj. podkarpackie) można zrekonstruować zabudowę grodu okresu wczesnośredniowiecznego. Domy stały w luźnych rzędach, tworząc pasy zabudowań oddalonych od wału pustą przestrzenią³⁴. Pomiedzy szeregami domów prawdopodobnie znajdowały się ulice. Zabudowa wewnętrzna grodów podobna była do biskupińskiej – wydłużone ciągi domów biegnące równoległe do siebie, oddzielone wąskimi uliczkami, łączącymi się z główną ulicą obiegającą osadę wzdłuż umocnień³⁵ (ryc. 1). To znaczyłoby, że sposób zabudowy grodów wczesnośredniowiecznych nie różnił się od tego, który istniał już od epoki brązu.

Najczęściej wewnątrz grodu zabudowane było półziemiankami o powierzchni około 10–20 m². Z czasem domy te przekształciły się w chaty o konstrukcji słupowej, a później zrębowej³⁶.

Reasumując, można powiedzieć, iż grody jurajskie są lokowane na tych samych zasadach, co inne tego typu obiekty osadnicze w Polsce. Cechą wspólną tych osiedli obronnych jest wykorzystanie naturalnych walorów krajobrazów. Grody te lokowane są na wzgórzach, przy skałach, nad urwiskami. Również założenia urbanistyczne są podobne: gród właściwy, podgrodzia, wały obronne i fosa. Grodu nie budowano jednak na każdym wzniesieniu. O wyborze decydowały określone czynniki. Przykładowo, gród czechowski rozdzielał ziemie sandomierską i krakowską. Wcześniej prawdopodobnie wyznaczał granice plemiennych³⁷. Powstaje jednak pytanie – skąd taka obronność grodzisk jurajskich? Dlaczego zakładano je w trudno dostępnych miejscach, kto mógłby im ewentualnie zagrażać? Najprawdopodobniej niebezpieczeństwo pochodziło ze strony Awarów, Wielkich Moraw czy innych jednostek plemiennych.

O tym, że Słowiańszczyzna miała ustrój plemienny, wiemy chociażby z zapisów Jordanesa, Prokopiusza z Cezarei, Meandra Protektora, Teofilakta Simokatty, Pseudo-Maurycjusza czy Konstantyna Porfirogenety. W swych kronikach wymieniali naczelników Słowian Naddunajskich, począwszy od VI wieku. Mało

³⁴ M. Cabalska, *Wielozłonowe grodzisko wczesnośredniowieczne w Tuligłowach*, „Sprawozdania Archeologiczne” 1979, t. 31, s. 253–270.

³⁵ B. Balcer, *Legenda Biskupina w świetle wykopalisk na arach 86, 87 I 101 na stanowisku 4*, [w:] *Opera ex aere. Studia z epoki brązu i wczesnej epoki żelaza*, red. M. Mogielnicka-Urban, Warszawa 2008, s. 127–145.

³⁶ A. Żaki, op. cit., s. 43.

³⁷ W. Pałucki *Kasztelania Czechowska*, Warszawa 1964, s. 41.

prawdopodobne, by podział plemienny zniknął w wiekach późniejszych³⁸. Każde plemię miało swój zasięg. Do czasów zjednoczenia Piastowskiego Polska była zasiedlona przez wiele plemion słowiańskich, których nie jednoczyły wartości patriotyczne. Plemię samo decydowało o sobie – o wojnie i pokoju. Trzeba było zatem bronić swojego ludu przed potencjalnym zagrożeniem ze strony sąsiada.

Pisarz arabski al-Gardizi o przyczynach budowy grodów obronnych pisze tak:

[...] Słowianie posiadają swój sposób budowania grodów. Wszyscy ludzie przychodzą przy nich coś robić. A inni budują grody, ponieważ Madziarzy podejmują przeciw nim wyprawy i urządzają napady. Gdy więc Madziarzy nadchodzą, wtedy Słowianie udają się do owych grodów, które wybudowali. A ich głównym miejscem pobytu w zimie są grody i twierdze, a w lecie las [...] ³⁹.

Ostatnie wzmianki o Awarach pochodzą z IX wieku. Do tego momentu lud ten stworzył ogromne państwo, a ze Słowian uczynił naród zależny. Obawiano się zatem, by kolejne ośrodki plemiennie nie padły ich ofiarą. Tym bardziej, że sąsiedztwo było bliskie, Czechy bowiem stanowiły część awarskiego imperium⁴⁰. Zresztą znaleziska zabytków awarskich z terenów Polski wskazują na kontakty ze światem koczowników⁴¹. Nie świadczy to od razu o agresji – przedmioty mogły bowiem stanowić efekt wymiany handlowej.

Po upadku Kaganatu Awarskiego pojawia się nowe niebezpieczeństwo – Państwo Wielkomorawskie i powstały w Kotlinie Czeskiej w IX wieku związek plemienny, który stanie się załącznikiem późniejszego Państwa Czeskiego⁴².

Łącząc VIII-wieczne grody (Złoty Potok, Gąszczyk, Słupsko i górę Birów), okaże się, że są one na jednej linii, ulokowane od strony Bramy Morawskiej – trasy licznych wędrówek ludów (zob. mapa). Oczywiście to tylko domysły. Odpowiedzi może być wiele. Nie zmienia to faktu, że grody w krajobrazie Wyżyny Krakowsko-Częstochowskiej nie różniły się od innych z terenów Polski. Jednak analiza budowy i usytuowania jurajskich grodów znajduje raczej podobieństwa do grodów małopolskich. Również datowanie (VIII–X wiek) wskazuje na wcześniejsze (niż np. Wielkopolska) osadnictwo. Oznaczałoby to, że na terenie Małopolski jakaś społeczność (plemię) zdolna była do budowy systemu grodowego. Jest to ogromnie istotne dla dalszych badań, szczególnie w kontekście funkcjonowania i zasięgu plemion. Szczególnie, iż dziś ziemie okolic Częstochowy łączone są z ziemiami Śląska.

³⁸ L.A. Tyszkiewicz., *Słowianie i Awarowie. Organizacja plemienna Słowian*, Wrocław 2009, s. 108.

³⁹ E. Chwiłkowska, *Wiadomości perskiego pisarza Gardiziego (XI wiek) o ludach wschodniej i środkowej Europy*, „Slavia Antiqua” 1978, t. 25, s. 151.

⁴⁰ M. Miśkiewicz, *Wczesnośredniowieczni sąsiedzi Słowian*, Warszawa 2005, s. 39–45.

⁴¹ W. Szymański, „Uwagi w kwestii zabytków awarskich znalezionych na terenie Polski”, „Archeologia Polski” 1962, t. 7, z. 2, s. 283–314.

⁴² J. Skowronek, M. Tanty, I. Wasilewski, *Słowianie południowi i zachodni w VI–XX wieku*, Warszawa 2005, s. 37–38.

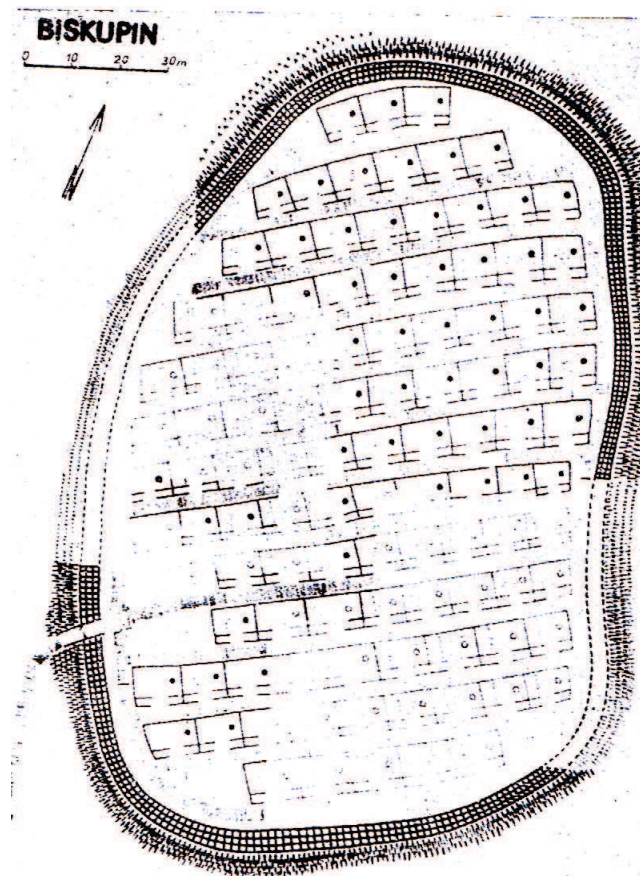
Niepokojący jest brak cmentarzysk ludności grodowej. Dwa stanowiska to stanowczo zbyt mało na taki obszar. Badania tylko grodów nie dają bowiem pełnej odpowiedzi dotyczącej lokalnego społeczeństwa. W przypadku ziem jurajskich mamy tak nieliczne badania archeologiczne, że dane, którymi obecnie dysponujemy, tylko w niewielkim stopniu tworzą wycinek historii Polski wczesnośredniowiecznej. A szkoda, bo zważywszy na lokalizację, te tereny skrywają jeszcze wiele tajemnic.

Ilustracje

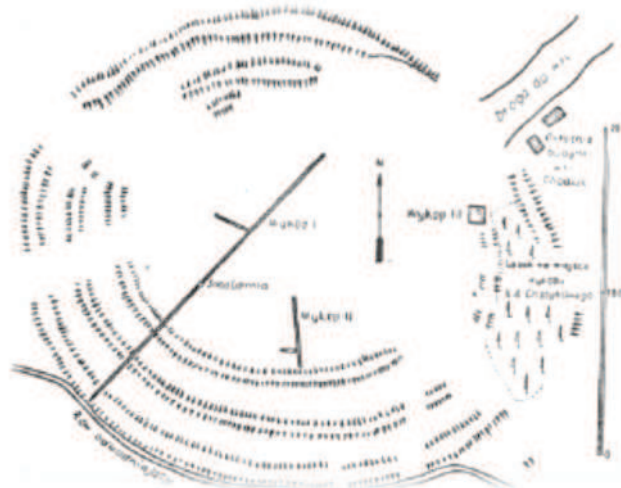


- A. Grodzisko „Gąszczyk”
- B. Grodzisko w Żółtym Potoku
- C. Grodzisko w Słupsku k. Kostkowic
- D. Grodzisko na górze Birów

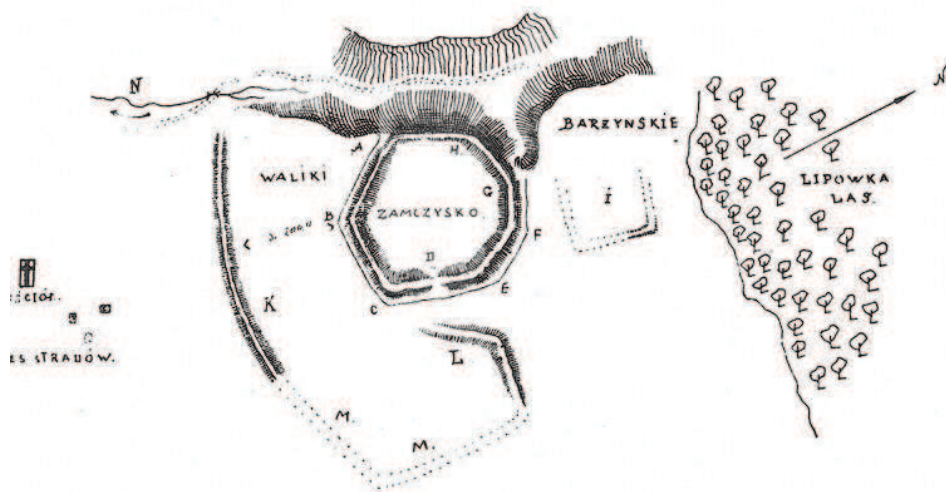
Ryc. 1. Mapa przedstawiająca lokalizację grodzisk



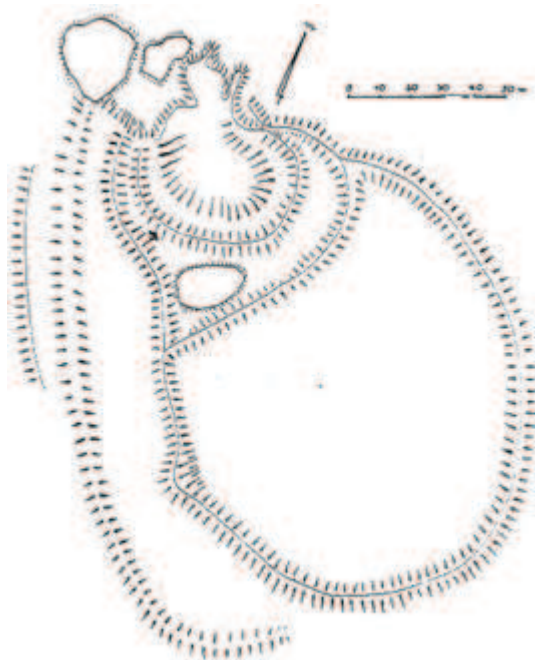
Ryc. 2. Biskupin – rozmieszczenie chat; źródło: A. Niesiołowska-Wędzka, *Początki i rozwój grodów kultury lużyckiej*, Wrocław – Warszawa 1974, s. 124.



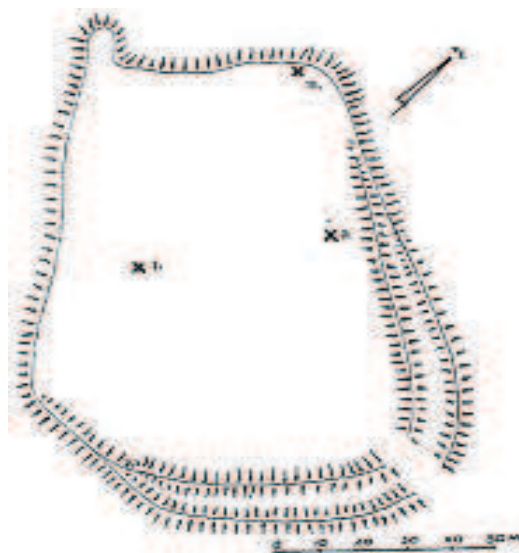
Ryc. 3. Plan grodziska w Chodliki; źródło: M. Gajewska, *Grodzisko z IX wieku w Chodliki pow. Puławy*, „Archeologia Polski” 1959, t. 3, z. 2, s. 289.



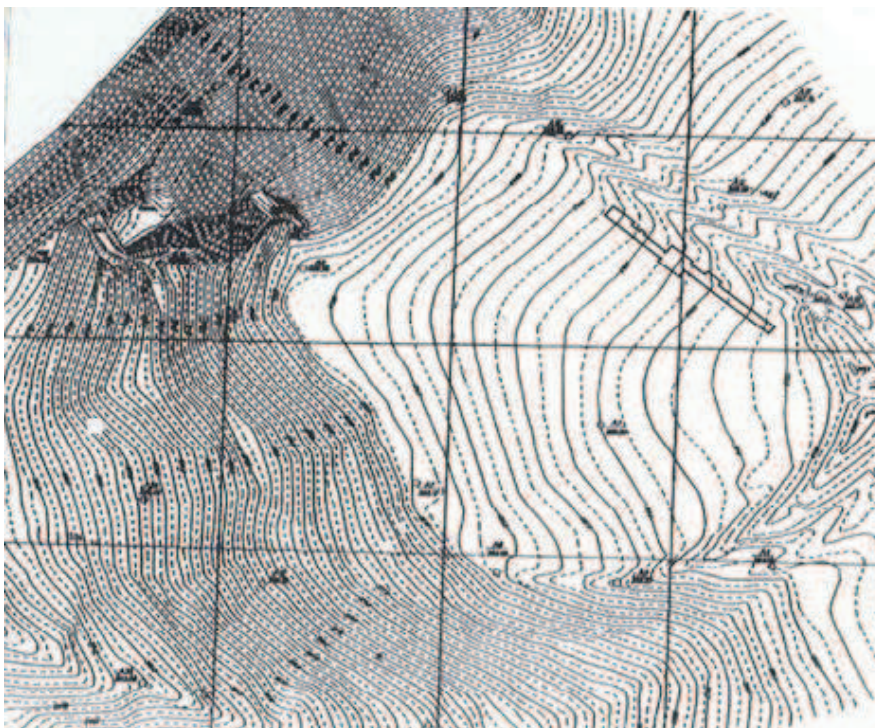
Ryc. 4. Stradów – grodzisko; źródło: J. Bogdanowski, *Architektura obronna w krajobrazie Polski. Od Biskupina do Westerplatte*, Warszawa – Kraków 1996, s. 47.



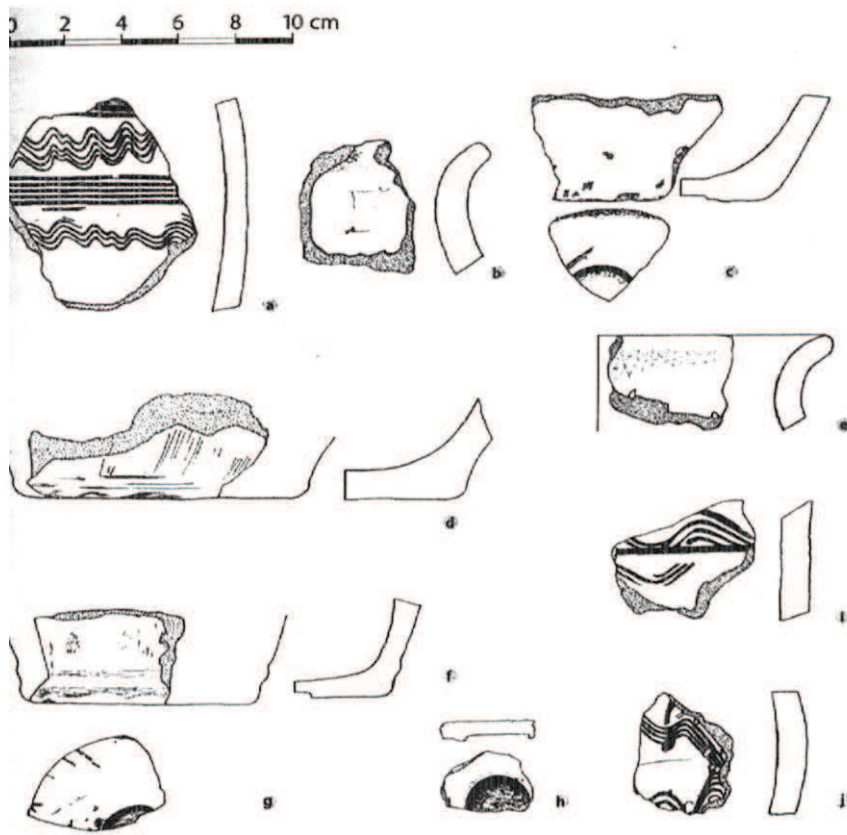
Ryc. 5. Plan grodziska „Osiedle Wały” – Złoty Potok; źródło: A. Krauss, *Złoty Potok, pow. Częstochowa*, „Silesia Antiqua” 1962, t. 4, s. 319.



Ryc. 6. Plan grodziska „Gąszczyk” (Siedlec); źródło: A. Krauss, *Siedlec, pow. Częstochowa*, „Silesia Antiqua” 1962, t. 4, s. 305.



Ryc. 7. „Gąszczyk” (Mstów-Podlesie), grodzisko z zaznaczonym wykopem; źródło: G. Bielińska, M. Kosiński, M. Szał-Wieczorek, *Wyniki badań wykopaliskowych na terenie grodziska „Gąszczyk” w Mstowie-Podlesiu*, „Rocznik Muzeum Częstochowskiego” 2011/2012, t. 12, Częstochowa 2013, s. 16.



Ryc. 8. Ceramika wczesnośredniowieczna z obiektu nr 2 – grodzisko „Gąszczyk”; źródło: G. Bie-lińska, M. Kosiński, M. Szmaj-Wieczorek, *Wyniki badań wykopaliskowych na terenie grodziska „Gąszczyk” w Mstowie-Podlesiu*, „Rocznik Muzeum Częstochowskiego” 2011/2012, t. 12, Czę-stochowa 2013, s. 59.

Bibliografia

- Antoniewicz M., *Zamki na Wyżynie Krakowsko-Częstochowskiej. Geneza – funkcje – konteksty*, Kielce 1998.
- Balcer B., *Legenda Biskupina w świetle wykopalisk na arach 86, 87 i 101 na stanowisku 4*, [w:] *Opera ex aere. Studia z epoki brązu i wczesnej epoki żelaza*, red. M. Mogielnicka-Urban, [Instytut Archeologii i Etnografii Polskiej Akademii Nauk, Warszawa 2008, s. 127–145.
- Błaszczyk W., *Wyniki badań wykopaliskowych na grodzisku w Złotym Potoku pow. Częstochowa*, [w:] *Badania archeologiczne na Górnym Śląsku w 1966 roku*, red. R. Jamka, Katowice 1969, s. 83–86.
- Cabalska M., *Wielocłonowe grodzisko wczesnośredniowieczne w Tuligłowach*, „Sprawozdania Archeologiczne” 1979, t. 31, s. 253–270.
- Chochorowski J., *Badania wykopaliskowe założen obronnych grodziska w Lubowicach, woj. Katowice*, „Sprawozdania Archeologiczne” 1977, t. 79, s. 107–121.
- Chwiłkowska E., *Wiadomości perskiego pisarza Gardiziego (XI wiek) o ludach wschodniej i środkowej Europy*, „Slavia Antiqua”, t. 25, Poznań 1978, s. 141–172.
- Długoszewska W., Pietrzak J., *Badania archeologiczne reliktów umocnień ziemnych w sąsiedztwie ruin zamku w Udorzu, województwo śląskie*, [w:] *Badania archeologiczne na Górnym Śląsku i ziemiach pogranicznych w latach 2003–2004*, Katowice 2006, s. 222–223.
- Gajewska M., *Grodzisko z IX wieku w Chodliku pow. Puławy*, „Archeologia Polski”, t. 3, z. 2, Warszawa 1959, s. 285–35.
- Gołąb Z., *O pochodzeniu Słowian w świetle faktów językowych*, Kraków 2009.
- Górska I., Paderewska L., Pyrgała J., Szymański W., Gajewski L., Okulicz Ł., *Grodziska Mazowsza i Podlasia*, Wrocław – Warszawa – Kraków – Gdańsk 1976.
- Hensel W., *Osadnictwo i budownictwo prapolskie*, Warszawa 1947.
- Hensel W., *Wstęp do studiów nad osadnictwem Wielkopolski wczesnohistorycznej*, Poznań 1948.
- Hensel W., *Słowiańszczyzna wczesnośredniowieczna. Zarys kultury materialnej*, Warszawa 1965.
- Kamińska J., *Grody wczesnośredniowieczne ziem Polskich na tle osadnictwa*, „Acta Archeologica Universitatis Lodzensis”, Łódź 1953.
- Koj J., *Zasoby archeologiczne dóbr kultury w regionie częstochowskim*, „Ziemia Częstochowska”, t. 36, Częstochowa 2009, s. 9–24.
- Koj J., *Ziemia powiatu częstochowskiego we wczesnym średniowieczu. Zarys problematyki*, „Ziemia Częstochowska”, t. 27, Częstochowa 2000, s. 17–29.
- Kondracki J., *Geografia regionalna Polski*, Warszawa 2011.
- Krauss A., *Sielec, pow. Częstochowa*, „Silesia Antiqua” 1962, t. 4, s. 304–306.
- Łowmiański, H., *O pochodzeniu Geografa Bawarskiego*, „Roczniki Historyczne”, t. 20, (1951–1952, wyd. 1955), s. 9–55.
- Michalik S., *Wyżyna Krakowsko-Wieluńska*, Warszawa 1974.
- Miśkiewicz M., *Wczesnośredniowieczni sąsiedzi Słowian*, Warszawa 2005.
- Miśkiewicz M., *Europa wczesnego średniowiecza V–XIII wiek*, Warszawa 2008.
- Muzolf B., *Badania wielokulturowego stanowiska na Górze Birów w Podzamczu, województwo katowickie*, [w:] *Badania archeologiczne na Górnym Śląsku i ziemiach pogranicznych w 1994 roku*, red. E. Tomczak, Katowice 1997, s. 119–131.
- Pałucki W., *Kasztelania Czechowska*, Warszawa 1964.
- Parczewski M., *Prace wykopaliskowe na wczesnośredniowiecznym grodzisku w Śmiczu, gm. Biała, woj. Opole*, „Sprawozdania Archeologiczne” 1977, t. 29, s. 159–175.
- Piskadło A., *Grody, zamki, fortece. Budownictwo i architektura obronna do schyłku średniowiecza*, Warszawa 1977.
- Potkański K., *Pisma pośmiertne*, oprac. F. Bujak, Poznań 2004.

- Relacja Ibrahima ibn Jakuba z podróży do krajów słowiańskich w przekazie Al.-Bekriego*, tłum. T. Kowalski, „Monumenta Poloniae Historia” 1946, t. 2.
- Skowronek J., Tanty M., Wasilewski I., *Słowianie południowi i zachodni w VI XX wieku*, Warszawa 2005.
- Stupnicka E., *Geologia regionalna Polski*, Warszawa 1997.
- Szymczak J., *Grody w Polsce środkowej i zachodniej w okresie rozbitcia dzielnicowego*, „Acta Universitatis Lodziensis”, seria I, nr 70, Łódź 1980.
- Szymański W., *Uwagi w kwestii zabytków awarskich znalezionych na terenie Polski*, „Archeologia Polski” 1962, t. 7, z. 2, s. 283–314.
- Tyszkiewicz L.A., *Słowianie i Awarowie, Organizacja plemienna Słowian*, Wrocław 2009.
- Żaki A., *Archeologia Małopolski wczesnośredniowiecznej*, Wrocław – Warszawa – Kraków – Gdańsk 1974.
- Żurek J., *Pradzieje Ziemi Wieluńskiej*, Wieluń 1936.

Early medieval burgs of the Kraków-Częstochowa Upland. An outline of the problem

Summary

Burghs on the Kraków-Częstochowa Upland in early medieval period were established in places inherently defensive. The oldest ones date back to the 8th century AD and their construction is similar to the burghs of Lusatian culture (late Bronze Age). Some of them belong to the so-called multicultural burghs, whose origins stem from even the end of the Neolithic Age.

Keywords: Kraków-Częstochowa Upland, Early Medieval period, settlements, burghs.

Słowa kluczowe: Wyżyna Krakowsko-Częstochowska, okres wczesnośredniowieczny, osadnictwo, grody.