

Małgorzata KUŚ\*

Akademia im. Jana Długosza w Częstochowie

## O społecznym zagrożeniu bezpieczeństwa III RP

Bezpieczeństwo jest pierwotną, egzystencjalną i podstawową potrzebą jednostek, grup społecznych oraz państw i oznacza stan oraz poczucie braku zagrożenia<sup>1</sup>. Zdaniem J. Stańczyka, pojęcie bezpieczeństwa zawiera w sobie dwa główne składniki: gwarancję przetrwania danego podmiotu (jednostki) w stanie nienaruszonym oraz możliwość nieskrępowanego jego rozwoju<sup>2</sup>. Zaś w szerszym znaczeniu bezpieczeństwo stanowi także cel działania państwa i rządu, skupiony na zapewnieniu wewnętrznych i zewnętrznych warunków sprzyjających: rozwojowi państwa, jego życiowym interesom oraz ochronie przed istniejącymi i potencjalnymi zagrożeniami<sup>3</sup>.

W literaturze naukowej podkreśla się wielodyscyplinarność nauk o bezpieczeństwie, które ze względu na wieloaspektowość jego postrzegania i wielowymiarowość zagrożeń stanowią przedmiot zainteresowania m.in.: nauk ekonomicznych, politycznych, prawnych, wojskowych, przyrodniczych, pedagogicznych oraz historii, filozofii, psychologii, socjologii i polityki społecznej. Stąd też sposób postrzegania bezpieczeństwa jest ściśle uzależniony od przyjętej perspektywy badawczej.

Fundamentalnym dla zrozumienia istoty bezpieczeństwa i jego zakresu pojęciowego jest termin bezpieczeństwa narodowego, który stanowi pojęcie nadrzędne i dominujące wobec pozostałych kategorii bezpieczeństwa. Tradycyjne jego rozumienie oznacza „zabiegi w obszarze stosunków międzynarodowych i wewnętrznych oraz przedsięwzięcia ochronne i obronne, które mają na celu stworzenie korzystnych warunków funkcjonowania państwa”<sup>4</sup> i związane jest z prymatem zagrożeń o charakterze militarnym. Współcześnie przyjmuje się –

---

\* kusmm@interia.pl.

<sup>1</sup> J. Gierszewski, *Bezpieczeństwo społeczne. Studium z zakresu teorii Bezpieczeństwa Narodowego*, Warszawa 2013, s. 49–50.

<sup>2</sup> J. Stańczyk, *Współczesne pojęcia bezpieczeństwa*, Warszawa 1996, s. 18–19.

<sup>3</sup> Ibidem, s. 16.

<sup>4</sup> W. Kitler, *Obrona narodowa III RP. Pojęcie. Organizacja. System*, Warszawa 2002, s. 22.

w kontekście zmian politycznych, społecznych czy też technologicznych, które nasiliły się z końcem XX wieku – że zjawiska niemilitarne oraz ich skutki stały się większym zagrożeniem dla bezpieczeństwa ludzkości niż groźba otwartego konfliktu zbrojnego.

Jedną z podstawowych kategorii bezpieczeństwa narodowego jest bezpieczeństwo społeczne, szeroko rozumiane jako ochrona, jaką zapewnia społeczeństwo swoim członkom poprzez zapobieganie ekonomicznej i społecznej nędzy, spowodowanej przez m.in. redukcję zarobków, chorobę, macierzyństwo, bezrobocie, niepełnosprawność, podeszły wiek czy też śmierć żywiciela rodziny; zapewnia ono także opiekę zdrowotną i ochronę dla rodzin z dziećmi<sup>5</sup>.

Powyższa definicja nie docenia roli jednostek, rodziny czy lokalnych społeczności, stawiając instytucje państwowe jako jedyne gwaranta bezpieczeństwa. Według niektórych badaczy taka definicja odnosi się więc wyłącznie do krajów rozwiniętych. W krajach rozwijających się dostrzec można wpływ wielu czynników sprzężonych z działaniami instytucji państwowych, takich jak np. tradycja, filozofia, zwyczaje czy religia, bez których osiągnięcie bezpieczeństwa społecznego, choć w minimalnym stopniu, byłoby wręcz niemożliwe<sup>6</sup>.

Na gruncie polskim opracowano kilka definicji bezpieczeństwa społecznego, między innymi opisując go jako:

- stan wolności od niedostatku oraz gwarancje rozwoju jednostki,
- stan zapewniający przetrwanie narodu oraz jego rozwój,
- całokształt działań realizowanych przez podmioty rządowe, pozarządowe i obywateli, mających przeciwdziałać marginalizacji i wykluczeniu oraz zapewniać odpowiedni poziom życia jednostki<sup>7</sup>.

Powyższe sposoby definiowania bezpieczeństwa społecznego sprawiają, że uprawnione jest traktowanie tego pojęcia w kategoriach systemowych. Zgodnie z nim, czynnikiem uruchamiającym ten system są zagrożenia społeczne. Na tej podstawie Janusz Gierszewski stworzył model prezentujący otwarty system bezpieczeństwa społecznego<sup>8</sup>.

Zgodnie z zaprezentowanym modelem, organizacja systemu bezpieczeństwa społecznego nie jest procesem liniowym. Istniejący podział administracyjny kraju wymusza funkcjonowanie na kilku płaszczyznach: krajowej, regionalnej i lokalnej. Ponadto na proces organizacji od momentu jego uruchomienia za pomocą identyfikacji ryzyka, aż do zakończenia oznaczającego usunięcie zagrożeń, wpływ mają czynniki zewnętrzne, takie jak sytuacja ekonomiczna czy polityczna kraju, których specyfika oddziaływania jest inna na każdej z wymienionych

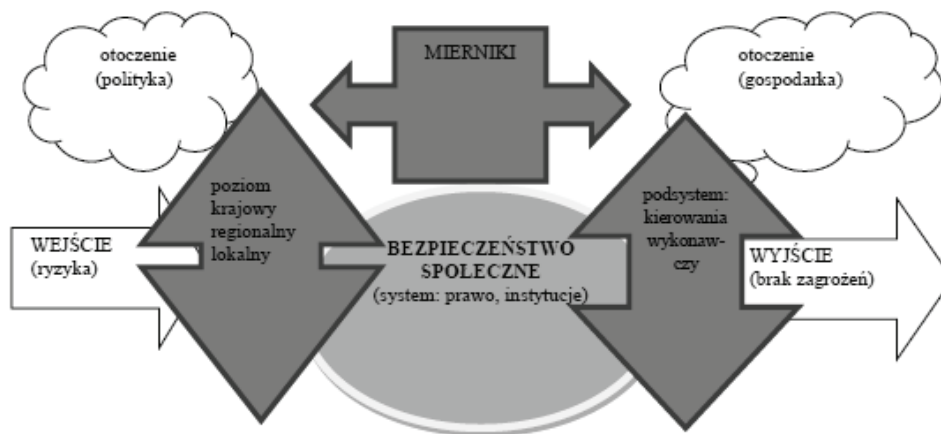
<sup>5</sup> *Introduction to social security*, Międzynarodowa Organizacja Pracy, Genewa 1984.

<sup>6</sup> A. Skrabacz, *Bezpieczeństwo społeczne – podstawy teoretyczne i praktyczne*, Warszawa 2012, s. 34.

<sup>7</sup> B. Rysz-Kowalczyk, *Leksykon polityki społecznej*, Warszawa 2001, s. 20.

<sup>8</sup> J. Gierszewski, *Model bezpieczeństwa społecznego na tle systemów*, „Colloquium Wydziału Nauk Humanistycznych i Społecznych PWSH Pomerania w Chojnicach” 2013, nr 2(10), s. 69.

płaszczyzn. Funkcję regulacyjną pełnią instytucje rządowe i pozarządowe (będące jednocześnie sterowaną częścią układu), działające na podstawie obowiązujących reguł prawnych, których zmiana może mieć wpływ na długofalowe działanie systemu. Dopełnieniem systemu są mierniki, niezbędne do analizy efektów działania na rzecz poprawy bezpieczeństwa społecznego, pomocne także przy wypracowywaniu alternatyw dla działań nieskutecznych<sup>9</sup>.



Rys. 1. Model bezpieczeństwa społecznego

Źródło: J. Gierszewski, *Model bezpieczeństwa społecznego na tle systemów*, „Colloquium Wydziału Nauk Humanistycznych i Społecznych PWSH Pomierania w Chojnicach” 2013, nr 2(10), s. 69.

Do obowiązujących na początku XXI wieku głównych uwarunkowań mających nierzadko destrukcyjny wpływ na proces tworzenia bezpieczeństwa społecznego Polski zaliczamy przede wszystkim:

- wyzwania demograficzne,
- migracje zarobkowe rodaków,
- patologie społeczne nasilające się w dobie kryzysu,
- niską aktywność społeczną.

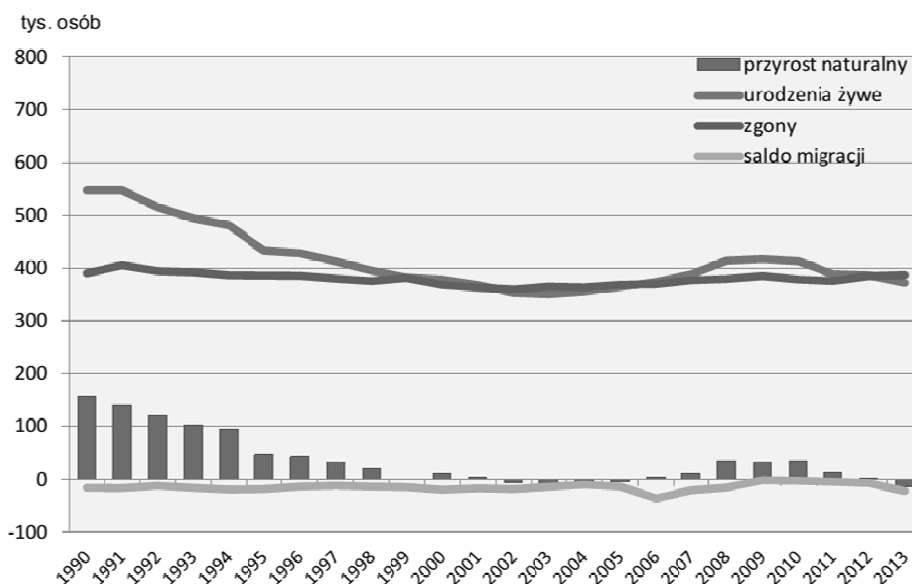
Niektórzy badacze teorii bezpieczeństwa społecznego wskazują także na narodowy charakter Polaków, mających tendencję do powielania historycznych błędów, oraz uwarunkowania kulturowe, wpływające znacząco na bezpieczeństwo państwa<sup>10</sup>.

<sup>9</sup> Ibidem.

<sup>10</sup> A. Skrabacz, *Bezpieczeństwo...*, op. cit., s. 34.

## Wyzwania demograficzne

Głównym problemem o charakterze społecznym w Polsce, który pogłębia się z roku na rok, począwszy od przemian ustrojowych w 1989 r., jest stopniowy spadek przyrostu naturalnego w Polsce. Szacunki Głównego Urzędu Statystycznego mówią, iż na koniec 2013 r. ludność Polski liczyła 38 496 tys. osób, co oznacza spadek o ok. 37 tys. w stosunku do roku 2012. Przyrost rzeczywisty wyniósł więc około  $-0,1\%$ . W 2013 r. odnotowano ujemny przyrost naturalny ludności – przede wszystkim w wyniku mniejszej niż w poprzednim roku liczby urodzeń, przy jednoczesnym wzroście liczby zgonów<sup>11</sup>.



Wykres 1. Ruch naturalny i saldo migracji zagranicznych ludności w latach 1990–2013

Źródło: *Podstawowe informacje o rozwoju demograficznym Polski do 2013 r.*, materiał na konferencję prasową w dniu 30 stycznia 2014 r., Główny Urząd Statystyczny, s. 1

Obecna niska liczba urodzeń, która jest o ok. 40% niższa w stosunku do ostatniego wyżu demograficznego, nie gwarantuje prostej zastępowalności pokoleń – stan ten utrzymuje się od około 20 lat.

Po raz pierwszy od zakończenia II wojny światowej Polska stanęła przed groźbą wyludnienia. Duży wpływ na tę sytuację ma również brak spójnej dalekowszocznym polityki prorodzinnej, a także powolne odchodzenie od spojrzenia

<sup>11</sup> *Podstawowe informacje o rozwoju demograficznym Polski do 2013 r.*, materiał na konferencję prasową w dniu 30 stycznia 2014 r., Główny Urząd Statystyczny, s. 1.

na instytucję rodziny jako podstawowej komórki społecznej państwa służącej m.in. prokreacji.

Niekorzystną tendencję wykazano także w zakresie liczby nowo zawieranych małżeństw, która może mieć niebagatelny wpływ na dalsze zmniejszenie liczby urodzeń w kolejnych latach.

### Migracje zagraniczne ludności

W następstwie migracji politycznych i ekonomicznych poza obszarem państwa polskiego zamieszkuje obecnie ponad 18 milionów Polaków oraz osób przyznających się do polskiego pochodzenia<sup>12</sup>.

Ostatnimi laty głównym powodem migracji Polaków za granicę są relatywnie wysokie bezrobocie oraz dużo niższe zarobki w naszym kraju niż w krajach Unii Europejskiej, która otworzyła w pełni swój rynek pracy w 2011 r. Znacznie zwiększyła się także liczba Polaków wykorzystujących wyjazd za granicę w celu rozwoju osobistego. Wśród osób migrujących w poszukiwaniu pracy możemy wyróżnić dwie grupy:

- słabo wykształconych, najczęściej o statusie bezrobotnego, którzy za granicą podejmują się prac, których nie chcą wykonywać miejscowi,
- dobrze wykształconych i cenionych specjalistów, opuszczających kraj z powodu braku perspektyw zawodowych i płacowych.

W latach 2007–2010 zaobserwowano krótkotrwałą, lecz wyraźną, spadkę liczby wyjazdów za granicę, związany z chęcią uzyskania pobytu stałego z ok. 47 do 17 tys. Jednak już w 2012 r. nastąpił wzrost liczby wyjazdów – do ponad 21 tys. Zgodnie z prognozami Głównego Urzędu Statystycznego, w 2013 r. nastąpił wzrost liczby wyjazdów. Dane obejmujące pierwsze trzy kwartały 2013 r. wskazują ok. 26 tys. osób, które na stałe opuściły Polskę<sup>13</sup>.

Szacuje się, że na koniec 2012 r. poza granicami Polski przebywało czasowo 2130 tys. mieszkańców naszego kraju (tj. o ok. 70 tys. więcej niż w roku 2011), głównie wiążących swój wyjazd z podejmowaniem pracy lub jej poszukiwaniem. Dane wskazują na ponad 70% tego typu wyjazdów<sup>14</sup>.

Podejmowanie pracy za granicą wiąże się w głównej mierze z wiekiem. Do poszukiwania zatrudnienia poza Polską skłonni są przede wszystkim ludzie młodzi w wieku od 18 do 24 lat, a więc osoby, z jednej strony, najbardziej mobilne, z drugiej zaś – częściej niż przeciętnie zagrożone bezrobociem. Należy zatem zwrócić uwagę na wzrost zainteresowania ludzi młodych zatrudnieniem za granicą. Jeśli większość z nich zrealizuje swoje zapowiedzi, w kolejnych latach

<sup>12</sup> *Raport o sytuacji Polonii i Polaków za granicą w 2011*, Ministerstwo Spraw Zagranicznych, Warszawa 2013.

<sup>13</sup> *Podstawowe...*, op. cit., s. 13.

<sup>14</sup> *Ibidem*, s. 13.

można się spodziewać zwiększenia skali migracji zarobkowych w tej grupie wiekowej. Wiele będzie zależeć od sytuacji na rynku pracy zarówno w Polsce, jak i w krajach, do których wyjeżdżają Polacy.

### Aktywność społeczna Polaków

Polskie społeczeństwo od lat charakteryzowało się niskim poziomem wszystkich analizowanych wymiarów aktywności społecznej. Dopiero w ostatnich latach sytuacja w tym zakresie uległa niewielkiej poprawie. Jednakże jak wynika z badań, zdecydowana większość Polaków nie wykazuje zainteresowania sprawami społecznymi. Jest to o tyle ważne, iż „społeczeństwo, które jest aktywne bez impulsów ze strony władzy publicznej, świadomie uczestniczy w życiu społecznym, politycznym i gospodarczym, samoorganizuje się i podejmuje różne oddolne inicjatywy, określane jest mianem społeczeństwa obywatelskiego”<sup>15</sup>.

Według danych CBOS, w roku 2011 tylko co ósmy dorosły Polak angażował się społecznie w pracę zarówno na rzecz swojej społeczności, jak i organizacji obywatelskich, co czternasty działał w środowisku lokalnym, a niemal co piąty pracował wyłącznie w organizacjach obywatelskich. W sumie społecznicy stanowili w 2011 r.  $\frac{2}{5}$  ogółu dorosłych obywateli – 39%; i choć obecny wskaźnik zaangażowania w pracę społeczną jest najwyższy od 2001 r., to na tle innych krajów europejskich mamy wiele do nadrobienia<sup>16</sup>.

Trzeba także nadmienić, że niektóre grupy społeczne angażują się bardziej od innych w działalność na rzecz ogółu. Najbardziej aktywne są osoby o dobrej sytuacji materialnej czy też religijne, a najmniej aktywne – osoby o najniższych dochodach, mieszkające w złych warunkach, a także starsze.

### Patologie społeczne

Pojęcie „patologia” (z greckiego „pathos” – cierpienie, „logos” – nauka) w kontekście medycznym używane jest na określenie czynników wywołujących chorobę. Dopiero pod koniec XIX wieku zaczęto używać pojęcia „patologia społeczna” dla określenia szeregu zachowań ludzkich, które skierowane były przeciwko powszechnie akceptowanym wartościom i normom społecznym.

Adam Podgórecki określa patologię społeczną jako „destruktywne i autodestruktywne zachowania ludzi, grup lub całych społeczeństw”, a przez patologię

<sup>15</sup> *Aktywność społeczna*, Europejska Fundacja Praw Człowieka, <http://podrecznik.efhr.eu/1/wydanie-1/aktywnosc-spoleczna/> [stan z 6.03.2014].

<sup>16</sup> *Aktywność społeczna Polaków – poziom zaangażowania i motywacje*, Centrum Badania Opinii Społecznych, Warszawa 2011.

społeczną rozumie „ten rodzaj zachowania, ten typ instytucji, ten typ funkcjonowania jakiegoś systemu społecznego, który pozostaje w zasadniczej, niedającej się pogodzić sprzeczności ze światopoglądowymi wartościami, które w danym społeczeństwie są akceptowane”, podsumowując, iż patologia społeczna to „postawy i zachowania ludzi, które naruszają podstawowe normy etyczne oraz wyrządzają mniej wymierne szkody społeczne”<sup>17</sup>.

W miarę powiększania się społeczeństwa wzrasta również poziom patologii. Według teorii ukształtowanych na gruncie socjologicznym<sup>18</sup> źródłem patologii społecznej może być w szczególności:

- osłabienie więzi społecznych,
- zakłócenia w stosunkach międzyludzkich,
- niemożność urzeczywistnienia potrzeb i aspiracji na założonym poziomie i w określonym czasie,
- niesprawiedliwy podział wytworzonych dóbr,
- zagrożenie bezpieczeństwa jednostki czy grupy społecznej;
- ścieranie się interesów grup ludzi o charakterze etnicznym, językowym, kulturowym, religijnym.

Źródeł patologii społecznej trzeba też poszukiwać w skutkach procesów przemian społeczno-ekonomicznych, kulturowych i politycznych.

W następstwie zmian ustrojowych i przejścia od gospodarki centralnie planowanej do gospodarki rynkowej ujawniły się w Polsce nowe źródła i przejawy patologii, takie jak:

- bezrobocie,
- bezdomność,
- ubóstwo i bieda,
- alkoholizm,
- narkomania,
- prostytutka,
- przestępczość.

### **Bezrobocie**

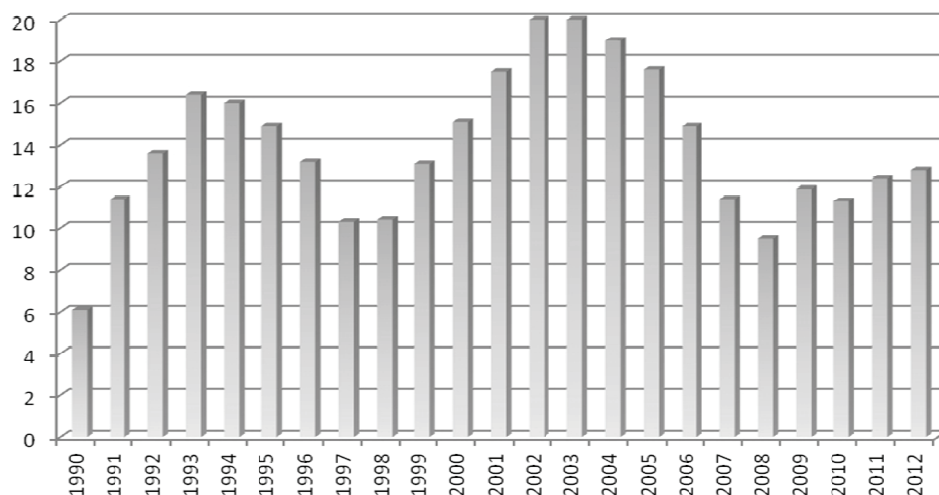
Bezrobocie okazało się najbardziej dotkliwym skutkiem transformacji ustrojowej z 1989 r. Jego gwałtowny wzrost odczuły w Polsce całe grupy społeczne. Negatywne następstwa bezrobocia, najczęściej długotrwałego, dotyczą wielu sfer funkcjonowania człowieka, a w szczególności:

- sfery materialnej (ograniczenie konsumpcji),
- sfery psychicznej (popadanie w depresję),
- sfery zdrowotnej (brak możliwości leczenia),

<sup>17</sup> A. Podgórecki, *Zagadnienia patologii społecznej*, Warszawa 1976, s. 24.

<sup>18</sup> A. Dobieszewski, *Przyczyny i przejawy patologii społecznej*, „Polityka i Społeczeństwo” 2004, nr 1, s. 157.

— sfery rodzinnej (konflikty, kłótnie, rozpad rodziny)<sup>19</sup>.



Wykres 2. Stopa bezrobocia w latach 1990–2012

Źródło: *Miesięczna informacja o bezrobociu rejestrowanym w Polsce w styczniu 2014 r.*, materiał na konferencję prasową w dniu 28 lutego 2014 r., Główny Urząd Statystyczny, s. 1.

Dane Głównego Urzędu Statystycznego wskazują, że liczba bezrobotnych zarejestrowanych w urzędach pracy w końcu stycznia 2014 r. wyniosła 2260,7 tys. osób (w tym 1135,4 tys. kobiet) i była wyższa niż przed miesiącem o 102,8 tys. osób. W ujęciu rocznym spadła o 35,1 tys. osób, tj. o 1,5% (w analogicznym okresie 2013 r. zanotowano wzrost o 158,9 tys. osób, tj. o 7,4%)<sup>20</sup>.

### Bezdomność

Ustawa o pomocy społecznej za osobę bezdomną uważa „osobę niezamieszkującą w lokalu mieszkalnym w rozumieniu przepisów o najmie lokali mieszkalnych i dodatkach mieszkaniowych i nigdzie niezameldowaną na pobyt stały w rozumieniu przepisów o ewidencji ludności i dowodach osobistych”<sup>21</sup>.

Na podstawie badań ogólnopolskiej akcji liczenia bezdomnych przeprowadzonej w nocy z 7 na 8 lutego 2013 r. Ministerstwo Pracy i Polityki Społecznej opublikowało dane, z których wynika, iż w Polsce przebywa obecnie ok. 30 tys. bezdomnych – większość z nich zamieszkuje duże aglomeracje. Szacunki róż-

<sup>19</sup> U. Świętochowska, *Patologie cywilizacji współczesnej*, Toruń 1998, s. 28.

<sup>20</sup> *Miesięczna informacja o bezrobociu rejestrowanym w Polsce w styczniu 2014 r.*, materiał na konferencję prasową w dniu 28 lutego 2014 r., Główny Urząd Statystyczny, s. 1.

<sup>21</sup> Art. 6 pkt. 8 ustawy z dnia 12 marca 2004 r. o pomocy społecznej (Dz. U. 2004, nr 64, poz. 593 ze zm.).



nych organizacji pomocowych mówią jednakże nawet o kilkuset tysiącach bezdomnych.

Tak duże rozbieżności w statystykach wynikają między innymi z faktu, iż większość osób bezdomnych korzysta z kilku źródeł pomocy, nie wszyscy chcą korzystać z oficjalnych form pomocy, a także występuje zjawisko częstego przemieszczania się bezdomnych po kraju.

### Ubóstwo i bieda

Według danych Głównego Urzędu Statystycznego, w Polsce z powodu skrajnego ubóstwa cierpią ok. 2 miliony osób. Dochody tej kategorii osób nie pozwalają na zaspokojenie podstawowych potrzeb życiowych. Kolejne 5 milionów osób zmaga się z trudnymi warunkami życiowymi.

Mimo że dane te wskazują na wciąż zmniejszającą się sferę ubóstwa, to jednocześnie zwiększa się liczba ubogich osób utrzymujących się z przeróżnych zasiłków, świadczeń rentowych czy pielęgnacyjnych (wymieniony wskaźnik wzrósł od 2009 r. z 28,5 do aż 36,4% osób ubogich w Polsce w roku 2011).

Ubóstwem są zagrożone przede wszystkim:

- rodziny niepełne i wielodzietne,
- mieszkańcy wsi,
- dzieci – ponad 20% z nich stoi przed groźbą życia w nędzy.

Dzieci dotyka jeszcze jeden problem związany z ubóstwem, a mianowicie niedożywienie – w roku 2010 dożywiania wymagało ponad 130 tysięcy dzieci (liczba ta stale rośnie). W Polsce rysuje się wyraźnie problem dziedziczenia ubóstwa, dzięki któremu całe pokolenia są wykluczone z życia społecznego<sup>22</sup>.

### Alkoholizm

Alkoholizm uniemożliwia człowiekowi powstrzymanie się od spożycia alkoholu, które wówczas wykracza poza ramy przyjętego społecznie sposobu picia. Na uzależnienie od alkoholu najczęściej ma wpływ dziedziczność, a także presja środowiska społecznego. Alkoholikami są „osoby nadmiernie pijące, u których zależność od alkoholu osiągnęła taki stopień, że wykazują wyraźne zaburzenia psychiczne bądź zachowują się w sposób przynoszący szkodę ich zdrowiu fizycznemu i psychicznemu, ich stosunkom z osobami drugimi, ich sytuacji społecznej i ekonomicznej. Są to również ludzie, którzy wykazują objawy zwiastujące takie zaburzenia. A zatem wymagają oni leczenia”<sup>23</sup>.

Jak wynika z raportu *Ekonomiczne aspekty skutków picia alkoholu w Europie i Polsce*, pod względem picia znajdujemy się w europejskiej czołówce. Statystyczny Polak wypija rocznie 13,6 litra czystego alkoholu podczas gdy średnia

<sup>22</sup> *Ubóstwo i niedożywienie w Polsce*, Polska Akcja Humanitarna, [http://www.pah.org.pl/opa/186/ubostwo\\_i\\_glod\\_w\\_polsce](http://www.pah.org.pl/opa/186/ubostwo_i_glod_w_polsce) [stan z 6.03.2014].

<sup>23</sup> U. Świętochowska, *Patologie cywilizacji...*, op. cit., s. 110–111.

dla krajów Unii Europejskiej to 12,45 litra alkoholu, a dla świata wynosi 6,13 litra. Według raportu Polska musi co roku wydawać ponad 15 mld euro na pokrywanie społecznych kosztów nadużywania alkoholu<sup>24</sup>.

Jak lekceważąco odnoszą się Polacy do problemu alkoholowego, może świadczyć zwiększająca się z roku na rok liczba zatrzymanych kierowców będących pod wpływem alkoholu.

### Przestępczość

Narastanie przestępczości oraz, co za tym idzie, spadek poczucia bezpieczeństwa obywateli polskich potwierdza raport *Diagnoza społeczna 2013*, przygotowany przez zespół prof. Janusza Czapińskiego. W najnowszej edycji badania udział wzięło ponad 12 tys. gospodarstw domowych i ponad 26 tys. indywidualnych respondentów<sup>25</sup>.

Według powyższego raportu w latach 1993–2003 stale rosła liczba ofiar kradzieży i włamań do domów i mieszkań, nie zmieniał się natomiast odsetek ofiar napadów i pobić. Próby sondażowe pokazują także wzrost w tym okresie liczby osób oskarżonych zarówno w sprawach karnych, jak i z powództwa cywilnego. Po 2005 r. nastąpił znaczny spadek liczby zgłoszeń ofiar kradzieży (do połowy stanu z 2005 r. w ostatnich latach) i włamań do domów i mieszkań. Liczba ofiar napadów i pobić spadała do roku 2011, ale w ostatnich dwóch latach zaczęła ponownie rosnąć, choć ciągle jest mniejsza niż na początku wieku.

W przypadku Polski pogarszające się wskaźniki dotyczące przestępczości skorelowane są z poziomem bezrobocia.

## O społecznym zagrożeniu bezpieczeństwa III RP

### Streszczenie

W prezentowanym artykule podjęto próbę opisu i charakterystyki wybranych współczesnych zagrożeń bezpieczeństwa Polski o charakterze niemilitarnym. W tym celu przedstawiono wzajemne relacje i zależności pomiędzy kategoriami pojęciowymi: bezpieczeństwo – bezpieczeństwo narodowe – bezpieczeństwo społeczne. Dokonano także przeglądu wybranych problemów społecznych, do których zaliczono:

- postępujący proces starzenia się ludności,
- migracje zagraniczne Polaków,
- niski poziom aktywności społecznej,
- zjawiska patologii społecznej, a w szczególności: zakresu i struktury bezrobocia, bezdomności, ubóstwa, przestępczości, prostytucji, narkomanii i alkoholizmu.

<sup>24</sup> *Ekonomiczne aspekty skutków picia alkoholu w Europie i w Polsce*, Instytut Organizacji Ochrony Zdrowia Uczelni Łazarskiego, Warszawa 2013.

<sup>25</sup> *Diagnoza społeczna warunki i jakość życia Polaków*, Rada Monitoringu Społecznego, Warszawa 2011.

Wobec zmian o charakterze politycznym, społecznym czy technologicznym, które nasiliły się końcem XX wieku, współcześnie przyjmuje się, że zjawiska niemilitarne oraz ich skutki stały się większym zagrożeniem dla bezpieczeństwa ludzkości niż groźba otwartego konfliktu zbrojnego. Wymienione kwestie społeczne potraktowano jako potencjalne zagrożenia.

**Słowa kluczowe:** bezpieczeństwo społeczne, zagrożenia społeczne, patologie społeczne, bezpieczeństwo narodowe, model bezpieczeństwa społecznego.

## **About Social Security Risks of the Third Republic**

### **Summary**

In the article attempts to describe and characteristics of selected contemporary Polish security risks of non-military. For this purpose, the article presents mutual relationships and dependencies between conceptual categories: security – national security – social security. The author has also made a review of selected social problems which included:

- progressive aging of the population,
- emigrating Poles
- low level of social activity,
- the phenomenon of social pathology, and in particular the scope and structure of unemployment, homelessness, poverty, crime, prostitution, drug addiction and alcoholism.

In the face of the political, social or technological changes, which intensified at the end of the twentieth century, today assumed – that the phenomenon of non-military and their consequences have become more of a threat to the security of humanity than the threat of open conflict. These social issues were treated as potential threats.

**Keywords:** social security, social risk, social pathologies, national security, social security model.